

Grundsicherung für Arbeitsuchende

Kommunale SGB II-Statistik

Monatsbericht Juli 2011

Inhalt:

- I. **Berichtsmonat in Kürze**
- II. **Fallzahlenentwicklung**
 - 1. **Bedarfsgemeinschaften**
 - 2. **Erwerbsfähige Leistungsberechtigte und Sozialgeldempfänger**
 - 3. **Alter und Geschlecht**
- III. **Erfolgsspiegel**
- IV. **Integrationen in den 1. Arbeitsmarkt**
- V. **Finanzielle Aufwendungen**
- VI. **Erläuterungen und Definitionen**

I. Der Berichtsmonat in Kürze

In diesem Monat ist die Anzahl der zu betreuenden Bedarfsgemeinschaften um 25 gesunken. Im Juli 2011 sind 7.905 Männer und Frauen mit ihren Familien auf die finanzielle Unterstützung durch das Arbeitslosengeld II angewiesen. Fünf Kommunen (Emmerich am Rhein, Kalkar, Kerken, Kevelaer und Rees) ist es gelungen, die Anzahl der Bedarfsgemeinschaften gegenüber dem Vormonat zu senken. In weiteren zehn Kommunen (Bedburg-Hau, Geldern, Goch, Kleve, Kranenburg, Rheurdt, Straelen, Wachtendonk und Weeze) ist ein Anstieg der Bedarfsgemeinschaften gegenüber dem Vormonat zu verzeichnen. In Uedem ist die Anzahl der Bedarfsgemeinschaften unverändert geblieben. (Tabelle Anlage 2)

Die durchschnittliche Problemdichte im Kreisgebiet liegt in diesem Monat bei 25,6 Bedarfsgemeinschaften je 1.000 Einwohner (Grafik Anlage 2).

In der langfristigen Betrachtung führen die Kommunen Kranenburg, Rheurdt und Kerken den Erfolgsspiegel in diesem Monat an. Der Rückgang der Bedarfsgemeinschaften gegenüber dem 01.08.2005 beläuft sich dort zwischen -42,5% und -17,0% (Untere Grafik Anlage 6).

Im Bereich der erfolgreichen Vermittlungen in den 1. Arbeitsmarkt ist ein leichter Rückgang gegenüber dem Vormonat zu verzeichnen. Im Juni 2011 ist es den kreisangehörigen Städten und Gemeinden gelungen, 355 Personen in eine Arbeitsstelle zu vermitteln (Anlage 7). Dadurch wurden 153 Menschen mit ihren Familien wieder in die Lage versetzt, ihren Lebensunterhalt unabhängig vom Arbeitslosengeld II sicherzustellen. Die durchschnittliche Integrationsquote lag unverändert kreisweit bei 3,2 Vermittlungen je 100 erwerbsfähigen Leistungsberechtigten (Grafik Anlage 8).

In den Integrationserfolgen des vergangenen Monats sind fünf Vermittlungen in Saisonbeschäftigung enthalten. Drei Frauen und zwei Männer aus dem Kreis Kleve konnten in eine Saisonbeschäftigung in einen hiesigen Betrieb vermittelt werden.

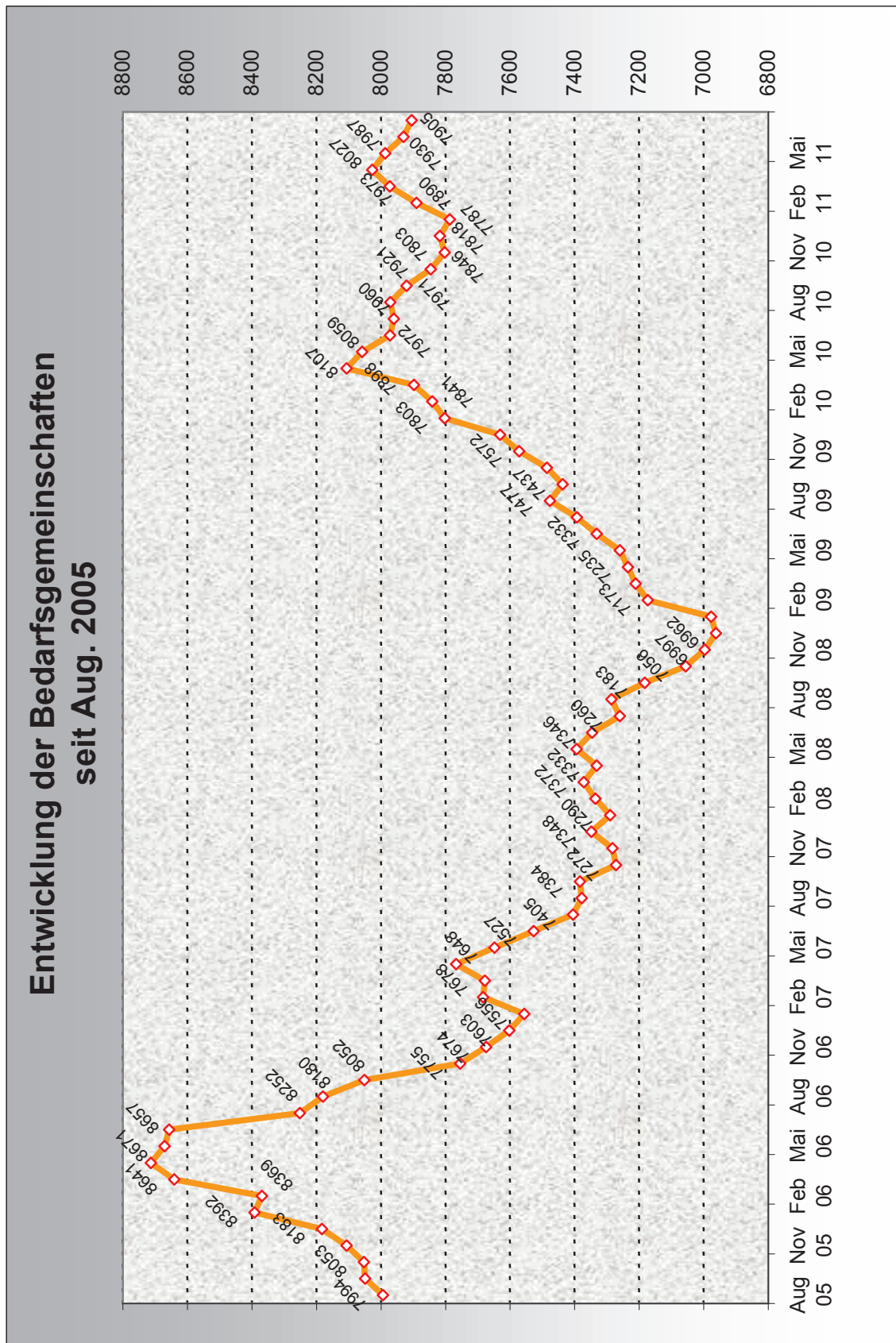
Zur Erfüllung des gesamten Aufgabenspektrums des SGB II wurde im Juni 2011 ein Gesamtbetrag in Höhe von rund 8,2 Mio. € aufgewendet. Auf den Kreis entfielen hiervon rund 2,0 Mio. € für die Kosten der Unterkunft (Anlage 9).

Auf jeden sozialversicherungspflichtigen Beschäftigten entfallen im Juni 2011 Aufwendungen in Höhe von 106,97 € zur Sicherstellung des Lebensunterhalts und zur Bekämpfung der Langzeitarbeitslosigkeit nach dem SGB II.

Aktuelle Eckdaten:

Eckwerte	aktuell	Vormonat	Vorjahreswert
Bedarfsgemeinschaften	7.905	7.930	7.960
erwerbsfähige Hilfeempfänger	11.121	11.149	11.312
Sozialgeldempfänger	3.054	3.093	3.162
durchschn. Problemdichte	25,6	25,7	25,8
Integrationserfolge	355	360	363
durchschn. Integrationsquote	3,2	3,2	3,2

II. Fallzahlenentwicklung
1. Bedarfsgemeinschaften und Problemdichte

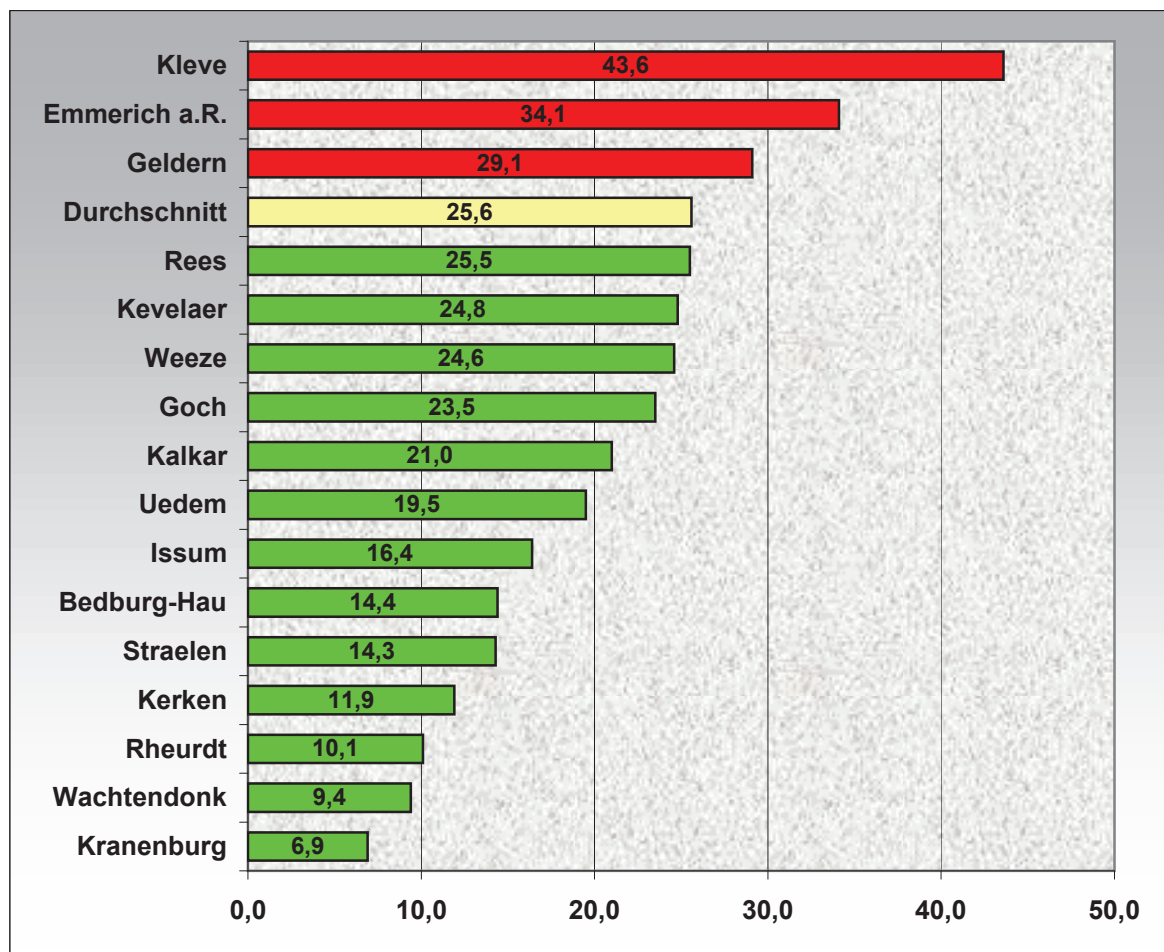


Anlage 1

Entwicklung Anzahl der Bedarfsgemeinschaften

	Berichtsmonat	Vormonat	Vorjahreswert	Veränderung gegenüber			
				Vormonat		Vorjahreswert	
	Jul. 11	Jun. 11	Jul. 10	absolut	in Prozent	absolut	in Prozent
Bedburg-Hau	191	190	192	1	0,5	-1	-0,5
Emmerich am Rhein	1.015	1.041	1.073	-26	-2,5	-58	-5,4
Geldern	981	973	981	8	0,8	0	0,0
Goch	798	775	806	23	3,0	-8	-1,0
Issum	196	195	182	1	0,5	14	7,7
Kalkar	293	307	287	-14	-4,6	6	2,1
Kerken	151	155	161	-4	-2,6	-10	-6,2
Kevelaer	700	713	713	-13	-1,8	-13	-1,8
Kleve	2.154	2.152	2.168	2	0,1	-14	-0,6
Kranenburg	69	68	65	1	1,5	4	6,2
Rees	572	585	560	-13	-2,2	12	2,1
Rheurdt	68	67	88	1	1,5	-20	-22,7
Straelen	222	221	214	1	0,5	8	3,7
Udem	163	163	168	0	0,0	-5	-3,0
Wachtendonk	74	73	66	1	1,4	8	12,1
Weeze	258	252	236	6	2,4	22	9,3
Summe	7.905	7.930	7.960	-25	-0,3	-55	-0,7

Problemdichte: Bedarfsgemeinschaften je 1000 Einwohner

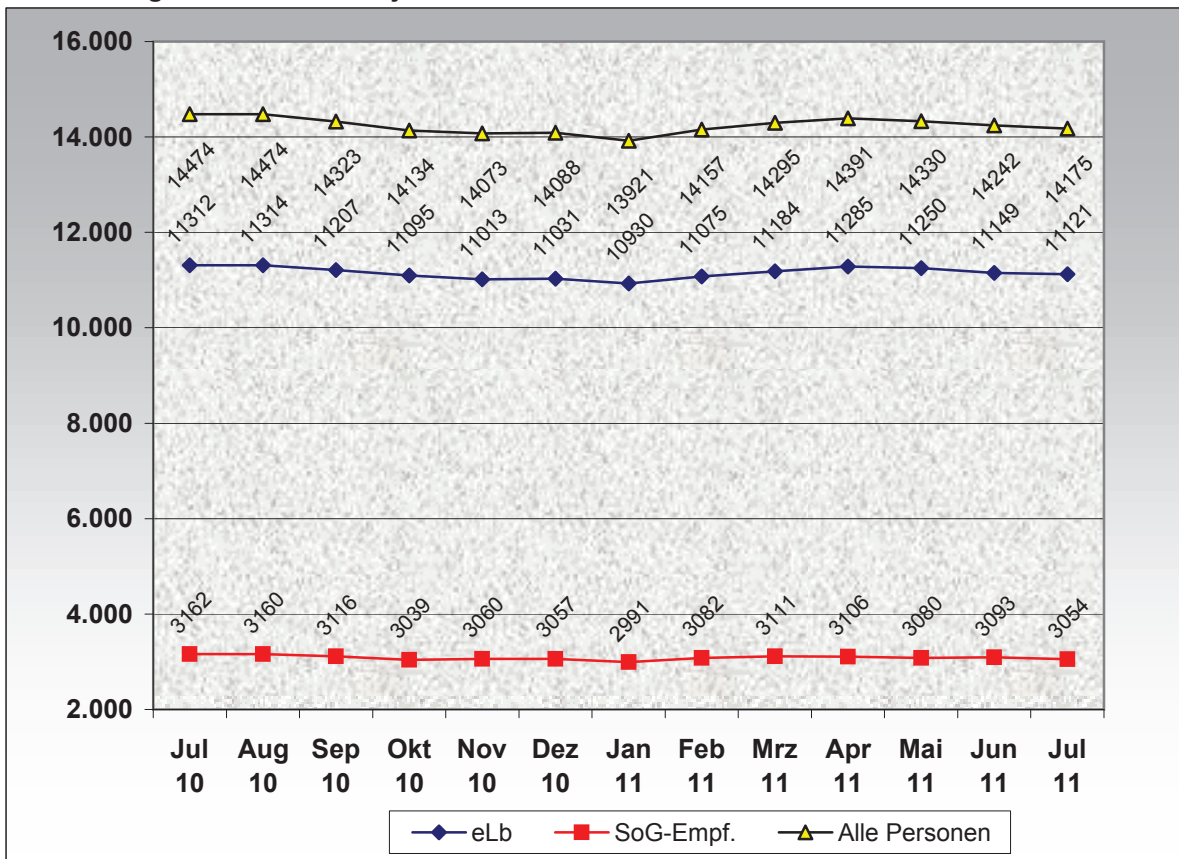


Entwicklung der Problemdichte

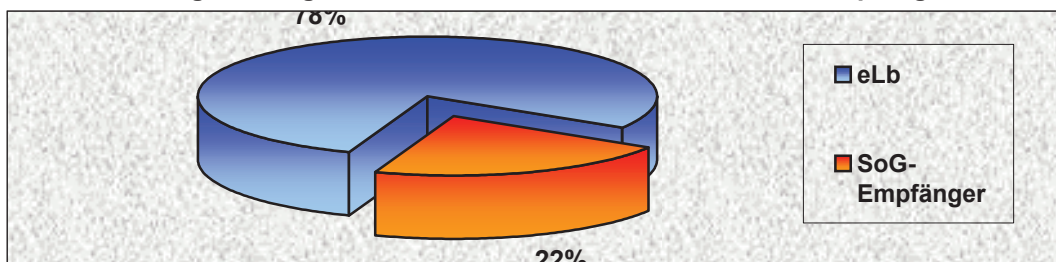
	Berichtsmonat	Vormonat	Vorjahreswert	Veränderung gegenüber	
	Jul. 11	Jun. 11	Jul. 10	Vormonat	Vorjahres-
Bedburg-Hau	14,4	14,4	14,5	0,0	-0,1
Emmerich a.R.	34,1	35,0	36,1	-0,9	-2,0
Geldern	29,1	28,8	29,1	0,3	0,0
Goch	23,5	22,8	23,7	0,7	-0,2
Issum	16,4	16,3	15,3	0,1	1,1
Kalkar	21,0	22,0	20,5	-1,0	0,5
Kerken	11,9	12,2	12,6	-0,3	-0,7
Kevelaer	24,8	25,2	25,2	-0,4	-0,4
Kleve	43,6	43,6	43,9	0,0	-0,3
Kranenburg	6,9	6,8	6,5	0,1	0,4
Rees	25,5	26,1	24,9	-0,6	0,6
Rheurdt	10,1	10,0	13,1	0,1	-3,0
Straelen	14,3	14,2	13,7	0,1	0,6
Uedem	19,5	19,5	20,1	0,0	-0,6
Wachtendonk	9,4	9,3	8,4	0,1	1,0
Weeze	24,6	24,0	22,5	0,6	2,1
Durchschnitt	25,6	25,7	25,8	-0,1	-0,2

2. Personen : Erwerbsfähige Leistungsberechtigte und Sozialgeldempfänger

Entwicklung Personen zw. Vorjahres- und Berichtsmonat



Aufteilung der insgesamt 14175 Personen in eLb und SoG-Empfänger



Entwicklung der erwerbsfähigen Leistungsberechtigten

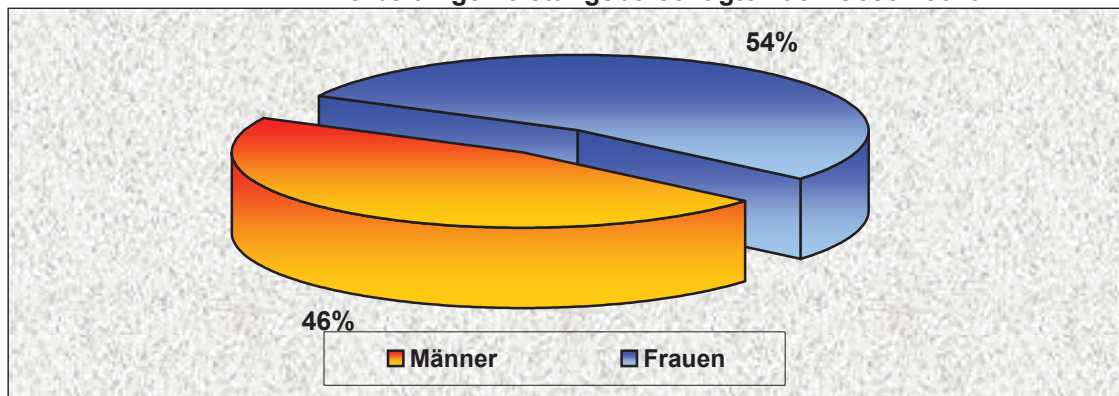
	Berichtsmonat			Vor- monat	Vor- jahres- wert	Veränderung gegenüber			
	Jul. 11					Jun. 11	Jul. 10	Vormonat	
	M	W	Alle	absolut	in Prozent			absolut	In Prozent
Bedburg-Hau	144	128	272	272	282	0	0,0	-10	-3,5
Emmerich a.R.	669	743	1.412	1.447	1.480	-35	-2,4	-68	-4,6
Geldern	648	734	1.382	1.365	1.396	17	1,2	-14	-1,0
Goch	496	611	1.107	1.070	1.127	37	3,5	-20	-1,8
Issum	119	146	265	267	249	-2	-0,7	16	6,4
Kalkar	203	259	462	479	465	-17	-3,5	-3	-0,6
Kerken	98	119	217	224	233	-7	-3,1	-16	-6,9
Kevelaer	438	546	984	994	1.015	-10	-1,0	-31	-3,1
Kleve	1.437	1.559	2.996	2.981	3.035	15	0,5	-39	-1,3
Kranenburg	37	53	90	89	94	1	1,1	-4	-4,3
Rees	362	427	789	809	771	-20	-2,5	18	2,3
Rheurdt	40	44	84	85	117	-1	-1,2	-33	-28,2
Straelen	140	179	319	315	334	4	1,3	-15	-4,5
Uedem	109	131	240	244	251	-4	-1,6	-11	-4,4
Wachtendonk	39	57	96	98	86	-2	-2,0	10	11,6
Weeze	183	223	406	410	377	-4	-1,0	29	7,7
Summe	5.162	5.959	11.121	11.149	11.312	-28	-0,3	-191	-1,7

Entwicklung der Sozialgeldempfänger

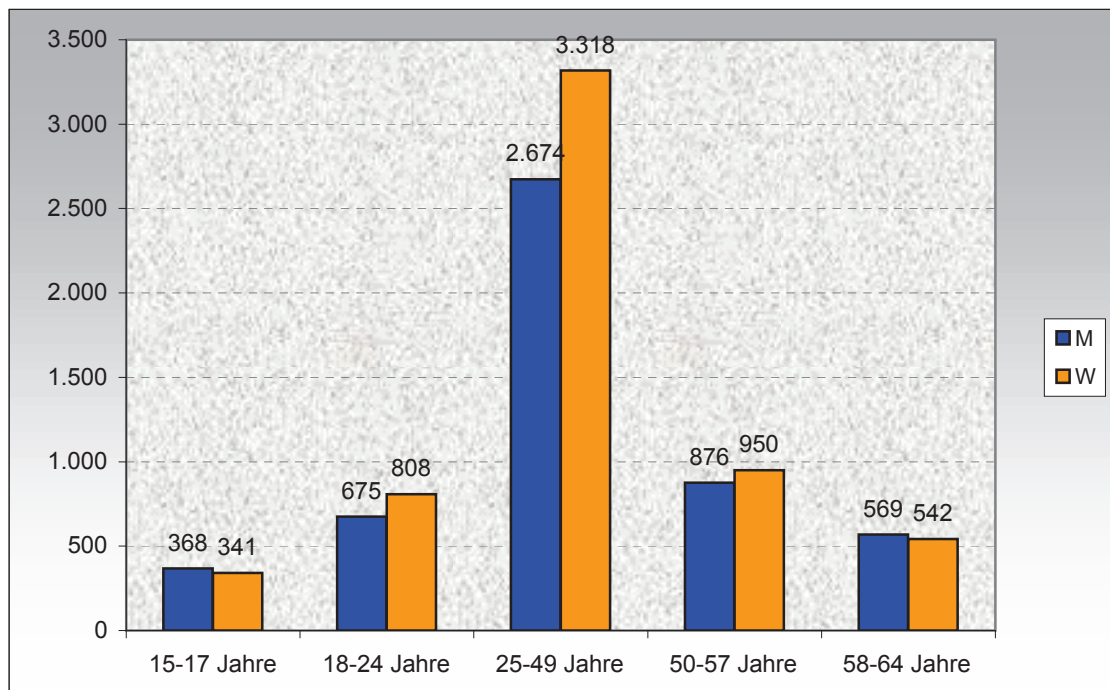
	Berichtsmonat			Vor- monat	Vor- jahres- wert	Veränderung gegenüber			
	Jul. 11					Jun. 11	Jul. 10	Vormonat	
	M	W	Alle	absolut	in Prozent			absolut	in Prozent
Bedburg-Hau	32	35	67	73	78	-6	-8,2	-11	-14,1
Emmerich a.R.	175	189	364	387	421	-23	-5,9	-57	-13,5
Geldern	214	200	414	391	408	23	5,9	6	1,5
Goch	141	175	316	316	323	0	0,0	-7	-2,2
Issum	38	31	69	64	69	5	7,8	0	0,0
Kalkar	86	64	150	149	157	1	0,7	-7	-4,5
Kerken	36	32	68	62	60	6	9,7	8	13,3
Kevelaer	129	133	262	270	278	-8	-3,0	-16	-5,8
Kleve	393	410	803	807	832	-4	-0,5	-29	-3,5
Kranenburg	12	9	21	26	21	-5	-19,2	0	0,0
Rees	101	87	188	195	163	-7	-3,6	25	15,3
Rheurdt	13	11	24	24	29	0	0,0	-5	-17,2
Straelen	48	51	99	108	111	-9	-8,3	-12	-10,8
Uedem	38	30	68	71	81	-3	-4,2	-13	-16,0
Wachtendonk	17	13	30	34	30	-4	-11,8	0	0,0
Weeze	62	49	111	116	101	-5	-4,3	10	9,9
Summe	1.535	1.519	3.054	3.093	3.162	-39	-1,3	-108	-3,4

3. Alter und Geschlecht

Erwerbsfähige Leistungsberechtigte nach Geschlecht



Alterstruktur der eLb nach Geschlecht

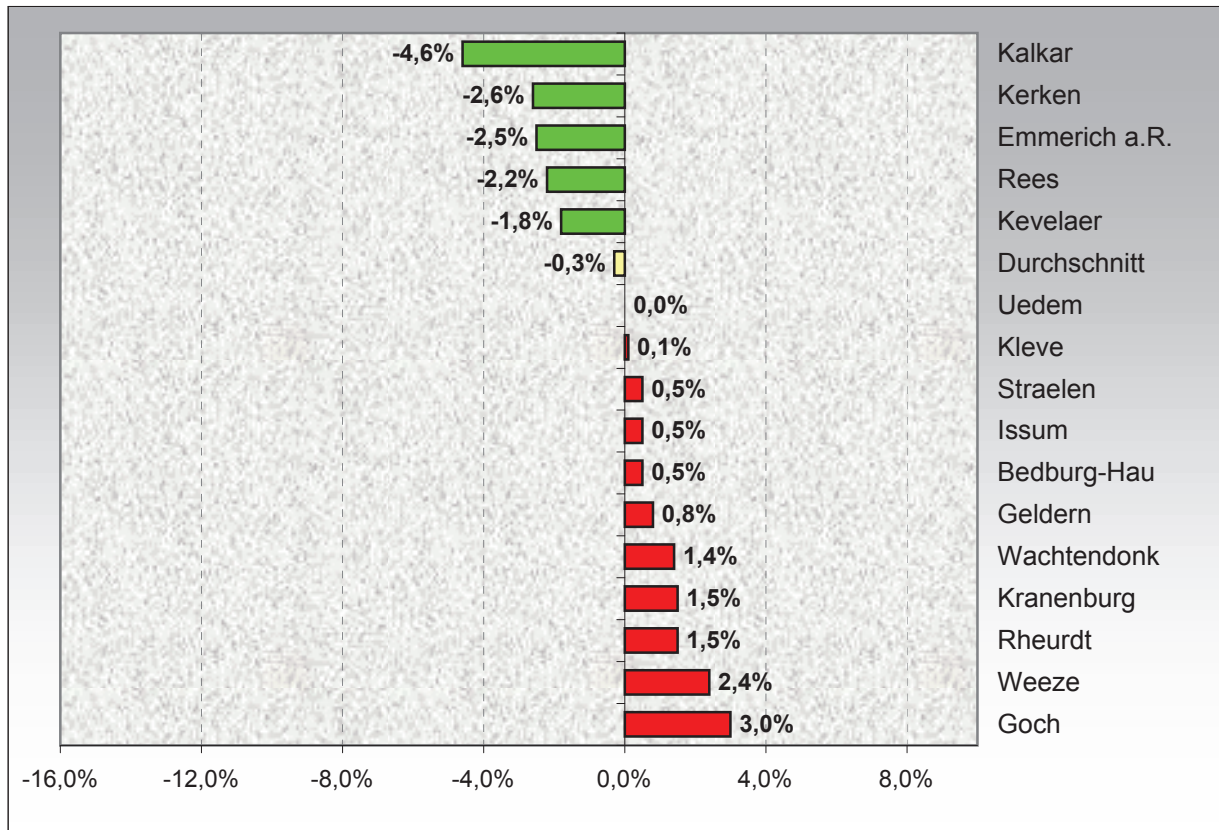


Entwicklung der erwerbsfähigen Leistungsberechtigten nach Geschlecht und Alter

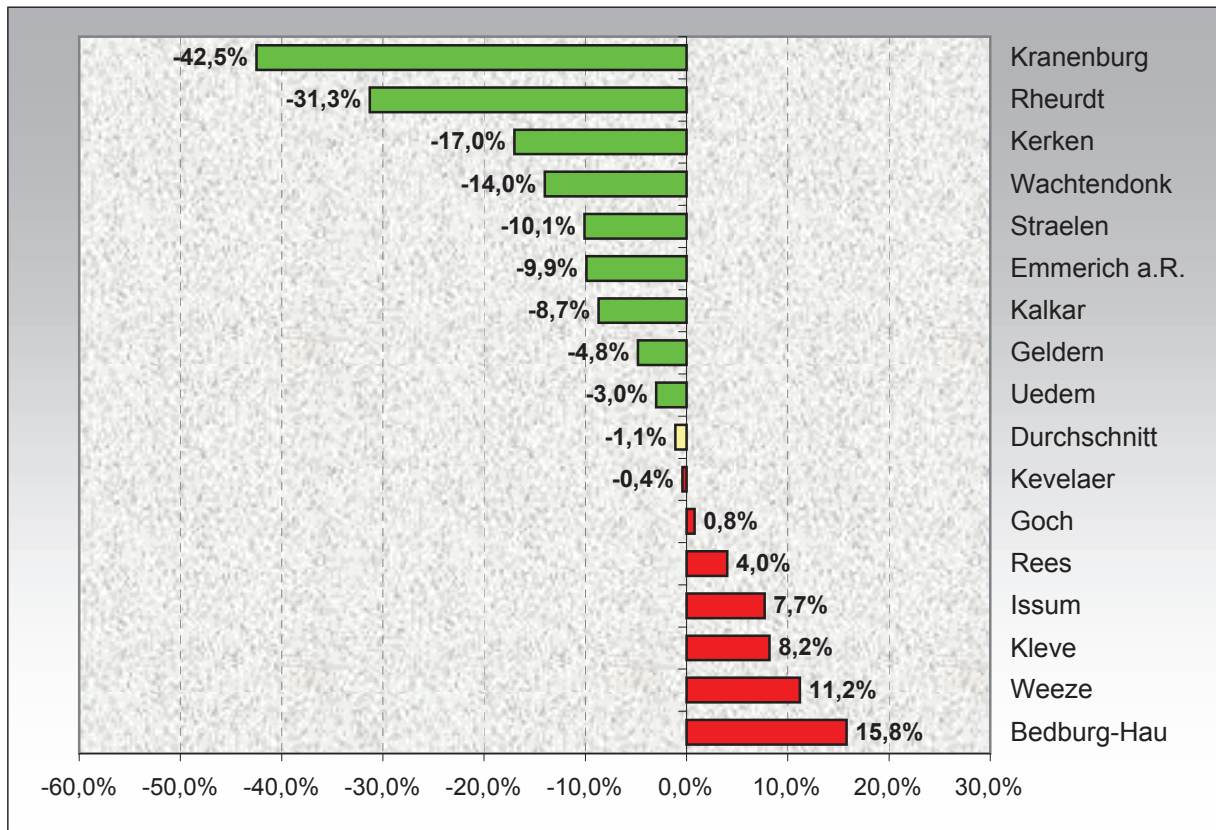
	Berichtsmonat			Vormonat			Veränderung		
	Jul. 11			Jun. 11					
	M	W	Gesamt	M	W	Gesamt	M	W	Gesamt
15-17 Jahre	368	341	709	363	343	706	5	-2	3
18-24 Jahre	675	808	1.483	661	813	1.474	14	-5	9
25-49 Jahre	2.674	3.318	5.992	2.693	3.336	6.029	-19	-18	-37
50-57 Jahre	876	950	1.826	869	954	1.823	7	-4	3
58-64 Jahre	569	542	1.111	574	543	1.117	-5	-1	-6
Gesamt	5.162	5.959	11.121	5.160	5.989	11.149	2	-30	-28

III. Erfolgsspiegel

1. Bedarfsgemeinschaften - prozentuale Veränderung gegenüber Vormonat (Jun'11/ Jul'11)



2. Bedarfsgemeinschaften - prozentuale Veränderung gegenüber dem 01.08.2005

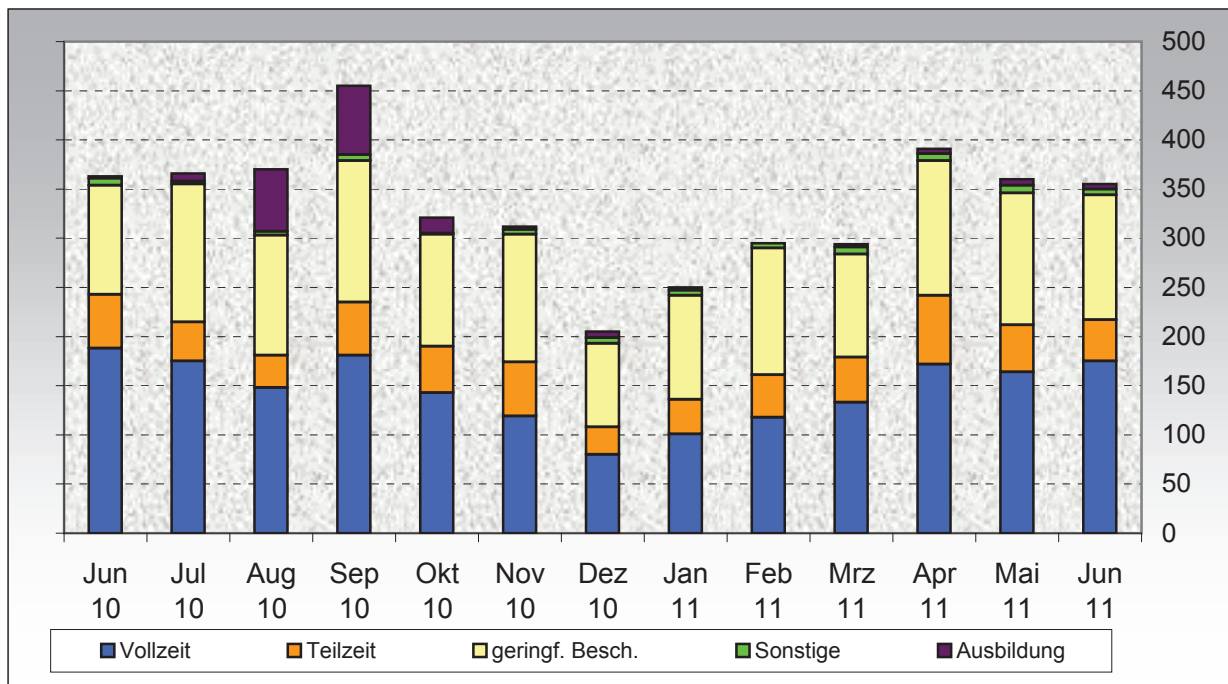


IV. Integrationen in den 1. Arbeitsmarkt

Integrationen seit Januar 2005

	2005	2006	2007	2008	2009	2010	2011	Gesamt
Vollzeit	1.544	2.552	2.794	2.337	1.418	1.655	863	12.300
Teilzeit	343	489	265	267	335	593	284	2.292
geringf. Besch.	860	1.315	1.060	1.263	1.213	1.369	738	7.080
Sonstige	0	78	49	44	53	63	38	287
Ausbildung	148	244	209	179	146	179	22	1.105
Summe	2.895	4.678	4.377	4.090	3.165	3.779	1.945	22.984

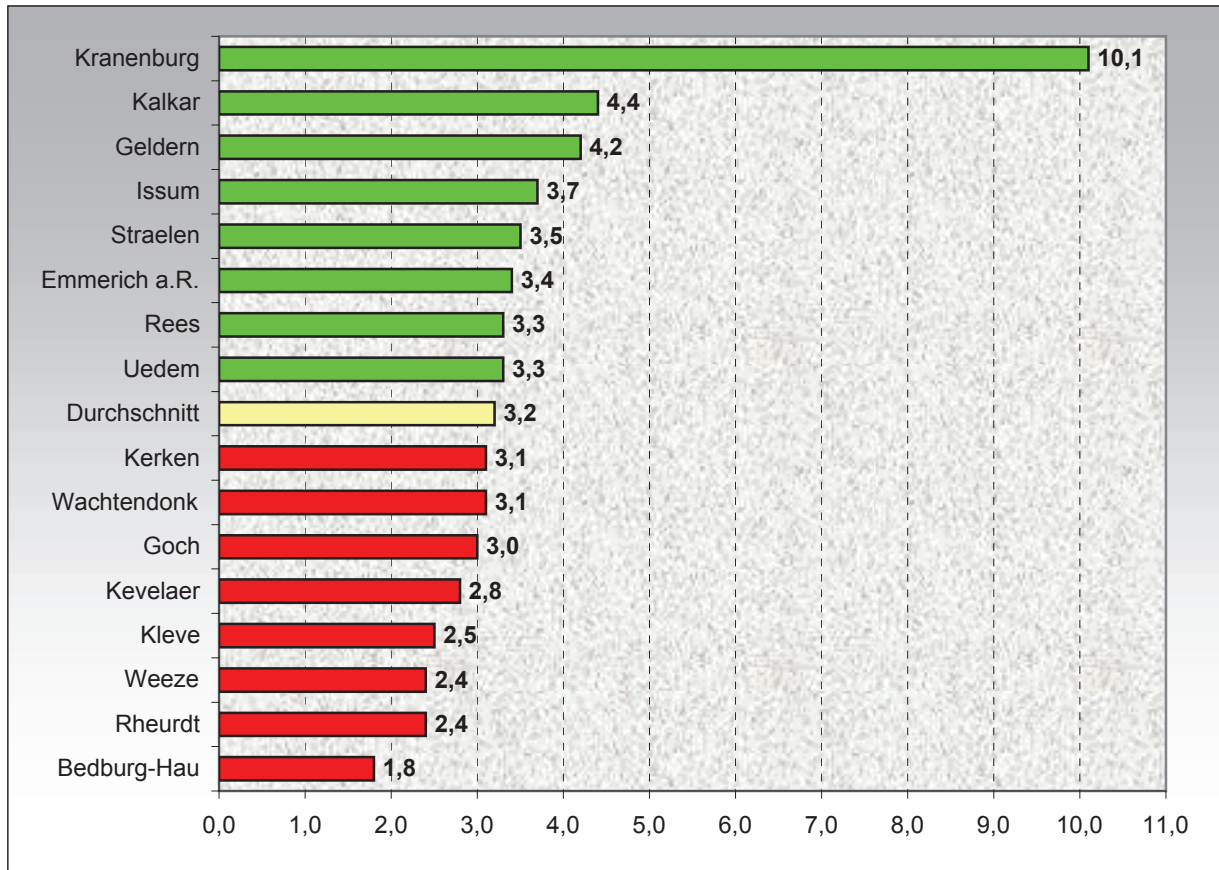
Integrationserfolge der letzten 12 Monate



Integrationserfolge (Juni 2011)

	Vollzeit	Teilzeit	geringf. Besch.	Ausbildung	Sonstiges	Gesamt		
						Berichtsmonat	Vormonat	Vorjahreswert
						Jun. 11	Mai. 11	Jun. 10
Bedburg-Hau	1	1	3	0	0	5	4	7
Emmerich am Rhein	28	4	15	0	2	49	41	47
Geldern	27	4	24	2	0	57	45	51
Goch	18	1	12	1	0	32	35	35
Issum	4	3	2	0	1	10	13	8
Kalkar	8	1	12	0	0	21	22	25
Kerken	1	4	2	0	0	7	4	7
Kevelaer	21	2	5	0	0	28	20	27
Kleve	34	16	23	1	2	76	86	96
Kranenburg	3	0	6	0	0	9	10	8
Rees	12	4	10	1	0	27	26	21
Rheurdt	0	0	1	0	1	2	2	9
Straelen	6	1	4	0	0	11	13	7
Uedem	3	0	5	0	0	8	11	4
Wachtendonk	1	1	1	0	0	3	7	7
Weeze	8	0	2	0	0	10	21	4
Gesamt	175	42	127	5	6	355	360	363

Integrationsquote: Integrationserfolge je 100 erwerbsfähige Leistungsberechtigte (Juni 2011)



Herkunft der Vermittlungserfolge

Vermittlung durch ...	Berichts-	Vor-	Ifd. Jahr
	monat	monat	
	Jun. 11	Mai. 11	2011
Kommunales Personal	255	257	1420
Dritte	100	103	525
Summe	355	360	1945

Beteiligung Dritter	Berichts-	Vor-	Ifd. Jahr
	monat	monat	
	Jun. 11	Mai. 11	2011
AWO Kreisverb. Kleve	0	0	0
Caritasvb. Geldern-Kevelaer	0	0	0
Integra	11	14	84
Integrationsfachdienst	0	0	1
SOS Kinderdorf Niederrhein	47	51	241
Theodor-Brauer-Haus / Kolping	42	38	198
Sonstige	0	0	1
Summe (Dritte)	100	103	525

Integrationserfolge nach Geschlecht

	Männer		Frauen	
	abs.	in %	abs.	in %
Bedburg-Hau	3	60%	2	40%
Emmerich a.R.	35	71%	14	29%
Geldern	36	63%	21	37%
Goch	17	53%	15	47%
Issum	3	30%	7	70%
Kalkar	14	67%	7	33%
Kerken	4	57%	3	43%
Kevelaer	18	64%	10	36%
Kleve	46	61%	30	39%
Kranenburg	4	44%	5	56%
Rees	15	56%	12	44%
Rheurdt	1	50%	1	50%
Straelen	6	55%	5	45%
Uedem	6	75%	2	25%
Wachtendonk	2	67%	1	33%
Weeze	5	50%	5	50%
Gesamt	215	61%	140	39%

V. Finanzielle Aufwendungen

Ausgaben im Juni 2011 (gerundet auf 100 EUR)	
4.051.400,00 €	Arbeitslosengeld II einschl. Sozialgeld und Sozialversicherungsbeiträge
1.487.000,00 €	Integrationsleistungen
2.660.600,00 €	Kosten der Unterkunft (KdU)
	Anteil des Bundes an den KdU : 651.800,00 €
8.199.000,00 €	Summe

Bisherige Ausgaben in 2011 (gerundet auf 100 EUR)	
25.197.100,00 €	Arbeitslosengeld II einschl. Sozialgeld und Sozialversicherungsbeiträge
9.468.400,00 €	Integrationsleistungen
16.283.000,00 €	Kosten der Unterkunft (KdU)
	Anteil des Bundes an den KdU : 3.989.300,00 €
50.948.500,00 €	Summe

VI. Erläuterungen und Definitionen

Vorbemerkung

In der Auswertung der Kommunalen SGB II-Statistik werden keine Arbeitslosenzahlen im Sinne der offiziellen Definition abgebildet. Die Darstellung der Fallzahlentwicklung basiert auf Auswertungen des Zahlverfahrens und bezieht sich auf alle Fälle, in denen Leistungen ausgezahlt werden. Die Darstellung der Arbeitslosenzahlen, die im monatlichen Arbeitsmarktbericht veröffentlicht werden, bleibt der Agentur für Arbeit vorbehalten. Die zur Auswertung benötigten Daten werden regelmäßig dorthin gemeldet. Lediglich eine Teilmenge der Arbeitslosengeld II-Empfänger ist im rechtlichen Sinne arbeitslos.

Problemdichte: Neben der Darstellung der Fallzahlen und ihrer Veränderungen im Zeitablauf ist die Problemdichte in den einzelnen Kommunen von besonderer Relevanz. Diese kann vergleichbar dargestellt werden, indem die Anzahl der im Leistungsbezug stehenden Bedarfsgemeinschaften in Relation zur Einwohnerzahl ausgewiesen wird (Bedarfsgemeinschaften je 1.000 Einwohner).

Erfolgsspiegel: Erklärtes Ziel des Kreises Kleve bei der Betreuung des Personenkreises der Langzeitarbeitslosen ist es, die Anzahl der Bedarfsgemeinschaften, die auf die finanzielle Unterstützung durch das Arbeitslosengeld II angewiesen sind, zu reduzieren. Der mögliche Zielerreichungsgrad ist jedoch nicht nur von der Integrationsarbeit der Aufgabenträger, sondern in hohem Maße und örtlich unterschiedlich von gesamtwirtschaftlichen Rahmenbedingungen abhängig.

Unterschiedliche Ausgangslagen in den einzelnen Kommunen (Größe, Problemdichte, Arbeitsmarktsituation) auf der einen Seite und verschiedene Umsetzungsstrategien auf der anderen Seite sind weitere Einflussfaktoren, die zu berücksichtigen sind. Es darf nicht verkannt werden, dass nicht gestaltbare Rahmenbedingungen (z.B. Lage am Arbeitsmarkt) örtlich unterschiedlich die Erreichung des definierten Hauptzieles auch bei idealtypischen Anstrengungen nicht zulassen. Insbesondere in den größeren Kommunen ist festzustellen, dass beachtliche monatliche Integrationserfolge oftmals durch die von den Kommunen nicht beeinflussbare Zunahme an Bedarfsgemeinschaften mehr als aufgezehrt werden.

Dennoch soll im Rahmen des Erfolgsspiegels an dem hohen Anspruch festgehalten werden. Nur wenn mehr Bedarfsgemeinschaften in die Lage versetzt werden, ihren Lebensunterhalt unabhängig von SGB II-Leistungen zu finanzieren, als neue in diese Abhängigkeit geraten, ist das Hauptziel erreicht.

Der Erfolgsspiegel zeigt sowohl die prozentualen Veränderungen der Bedarfsgemeinschaften gegenüber dem Vormonat als auch in einer langfristigen Betrachtung gegenüber dem 01.08.2005.

Integrationserfolge: Die Integrationserfolge lassen sich im Unterschied zu der aktuell für den Berichtsmonat abgebildeten Entwicklung der Fallzahlen jeweils nur für den vergangenen Monat darstellen. Die Auswertung beschränkt sich ausschließlich auf die Vermittlungen in den 1. Arbeitsmarkt. Die Anzahl der vermittelten Beschäftigungs- und Qualifizierungsmaßnahmen bleibt außer Betracht.

Integrationsquote: Neben der Darstellung der Integrationserfolge und der Unterteilung nach dem Umfang des Beschäftigungsverhältnisses sollen die Vermittlungen in den einzelnen Kommunen vergleichbar dargestellt werden. Hierzu werden die monatlichen Integrationserfolge in Relation zur Anzahl der im Leistungsbezug stehenden erwerbsfähigen Leistungsberechtigten gesetzt (Integrationserfolge je 100 erwerbsfähige Leistungsberechtigten).

Zu berücksichtigen ist jedoch, dass das Erreichen von Integrationsquoten ein von Tag zu Tag und damit auch von Monat zu Monat sich verändernder Prozess ist, der von verschiedensten Faktoren abhängig ist. Allein Urlaubs- oder Krankheitszeiten von Fallmanagern in den Kommunen können Integrationsquoten negativ verändern, gleichzeitig können saisonale oder zufallsabhängige Entwicklungen in der Arbeitsmarktsituation der jeweiligen Kommune positive Veränderungen nach sich ziehen.

Integrationserfolge durch Dritte: Die kreisangehörigen Städte und Gemeinden haben im Rahmen der Aufgabenwahrnehmung des SGB II die Möglichkeit fakultativ alle Aufgaben im Bereich der aktiven Integration in Arbeit selbst wahrzunehmen oder ganz oder teilweise diese über eine Auftragserteilung den Trägern beschäftigungsfördernder Maßnahmen zuzuweisen.

Kennzahl „Aufwendungen des Steuerzahlers“: Unabhängig von der Zuordnung der Kosten auf den Anteil des Bundes und des Kreises sind die Entwicklungen der Gesamtkosten als „Aufwendungen der Steuerzahler“ von besonderer Bedeutung. Die Gesamtkosten, die durch die Betreuung der Langzeitarbeitslosen im Kreis Kleve entstehen werden daher auf die 75.283 sozialversicherungspflichtigen Beschäftigten im Kreis Kleve aufgeschlüsselt.